

I CINQUE BUDDHA DHYANI

(BUDDHA IN MEDITAZIONE)



I buddisti tibetani credono che Adi-Buddha, l'essere primordiale e supremo, abbia creato i Buddha Dhyani grazie alla forza della propria meditazione.

I Buddha Dhyani sono Buddha celestiali visualizzati durante la meditazione. La parola Dhyani deriva dal Sanscrito “dhyana” che significa meditazione. Essi sono considerati i grandi guaritori della mente e dell'anima. Non sono figure storiche, come Gautama il Buddha, ma esseri trascendentali che simboleggiano principi o forze universali divine. Rappresentano diversi aspetti della coscienza illuminata e sono una guida per la trasformazione spirituale. Non sono Buddha distinti, ma semplicemente diversi aspetti astratti della buddità.

Ogni Buddha Dhyani è associato a certi attributi e simboli e incarna una delle cinque saggezze, che sono l'antidoto ai cinque veleni mortali - i pericoli supremi che ostacolano il progresso spirituale dell'uomo e che lo tengono ancorato all'esistenza terrena.

Ogni Buddha Dhyani è associato a: un colore specifico, un mudra (posizione delle mani), un animale simbolico che regge il suo trono, un simbolo ed una sillaba sacra. Ogni Buddha Dhyani governa una delle direzioni dello spazio cosmico: etere, acqua, terra, fuoco e aria, e rappresenta anche uno dei cinque componenti che costituiscono l'esistenza cosmica, nonché la personalità umana. Questi componenti sono: coscienza, forma, emozione, percezione e volontà.

Nell'Induismo e nel Buddhismo i discepoli recitano i mantra, associati al mudra relativo, per evocare la presenza e il potere di un essere divino e stimolare la trasformazione.

MANTRA

OM TRAM RIH AHH HUNG

	OM	TRAM	RIH
Chakra	3° occhio	plesso solare	gola
Colore	bianco	giallo	rosso
Elemento	etere	terra	fuoco
Sensi	vista	olfatto	gusto
Direzione	Centro	Sud	Ovest
Pietra	crystallo	topazio	rubino
Buddha	Vajrochana	Ratnasambhava	Amitabha

	AHH	HUNG
Chakra	cuore	base
Colore	blu	verde
Elemento	acqua	aria
Sensi	udito	tatto
Direzione	Est	Nord
Pietra	lapislazzulo	smeraldo
Buddha	Akshobhya	Amoghasiddhi

RIH - ROSSO - OVEST
GOLA - GUSTO

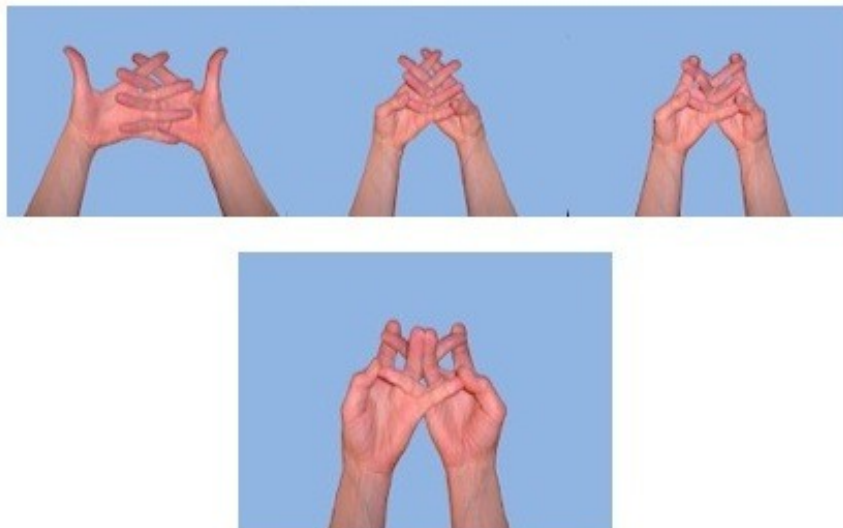
TRAM - SUD
PLESSO SOLARE
OLFATTO



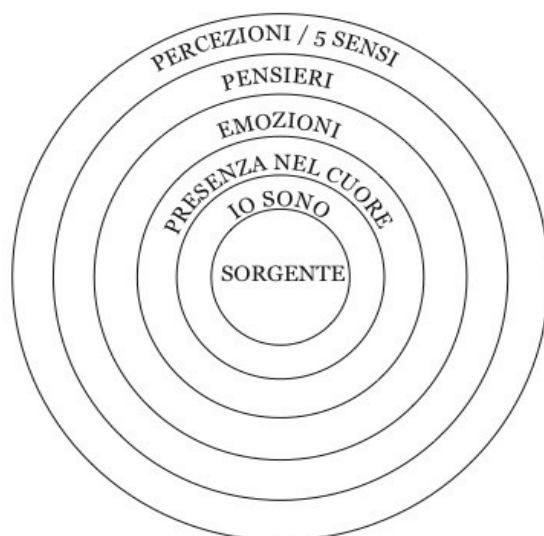
HUNG - NORD
BASE - TATTO

AHH - EST
CUORE - UDITO

MUDRA DELLE MANI



Durante la recitazione del mantra (che si accompagna al mudra delle mani) possiamo visualizzare un altro chakra sopra alla testa, come una luna piena. Questo chakra rappresenta il padre. Il suo colore è blu scuro (come l'agata blu o il cielo di sera). Un altro chakra è situato sotto ai piedi, il suo colore è bianco e simboleggia le madre.



BUDDHA VAJROCHANA



BUDDHA VAJROCHANA

3° OCCHIO - BIANCO - ETERE - VISTA - CENTRO - CRISTALLO - OM

Vairochana significa “Colui che è come il Sole” o, “Colui che irradia”. La sua saggezza è quella del Darmadhatu: il Reame della Verità, nel quale tutte le cose esistono come sono realmente; rivela la più alta verità e sconfigge il veleno dell'ignoranza. La sua saggezza è considerata origine della saggezza dei cinque Buddha Dhyani.

Il suo colore è bianco (o blu) e simboleggia la coscienza pura. Governa l'elemento etere. Il suo simbolo è la ruota dell'Insegnamento, o ruota della Legge. Dona gli insegnamenti dei Buddha. Il suo trono di loto è sorretto dal leone, simbolo del coraggio e di uno spirito intraprendente; il ruggito del leone terrorizza tutte le visuali sbagliate. Le sue mani sono raffigurate nel mudra darmachakra, nell'atto di girare la ruota dell'Insegnamento.

Il suo mantra è:
“OM VAJROCHANA OM”

3° OCCHIO - corrisponde ad un chakra (parola sanscrita che significa: ruota, cerchio, un vortice energetico) e si trova al centro della fronte - ha la funzione di visualizzare e di comprendere concetti mentali - è associato alla chiarezza mentale e alla visione dell'anima, o visione divina - governa la ghiandola dell'ipofisi

COLORE BIANCO - rappresenta purezza e innocenza - racchiude in se' tutti i colori

ETERE - è l'elemento che tutto pervade

VISTA - è uno dei cinque portali che ci invitano ad iniziare il viaggio di ritorno verso il...

CENTRO (o sorgente) - è il punto di partenza e il punto d'arrivo della parabola dell'esistenza umana

CRISTALLO DI ROCCA (quarzo ialino)

Emette energia pura e luminosa, penetra profondamente in ogni centro di luce e rende così più fluida la nostra energia. Potenzia gli effetti di tutte le altre pietre. Armonizza e chiarifica l'aura.

E' una pietra da abbinare alla meditazione. Procura calma e armonia, riequilibra la mente, stimola la lucidità. Contribuisce a dissolvere i blocchi emozionali, stimolando l'uso della saggezza e aiuta così a superare le proprie rigidità mentali. Rende più socievoli, sensibili e compassionevoli. Stimolando il recupero di ricordi inconsci, porta chiarezza e conoscenza di sé, aiuta a dissolvere i problemi e a trasformarli in risorsa. Stimola l'espressione dell'autenticità (nei confronti di sé e degli altri) con autorevolezza e determinazione. Al tempo stesso aiuta a comprendere gli altri e a entrare in contatto in modo più vero e diretto col mondo esterno. Sincerità e imparzialità.

Infonde energia e sblocca il fluire della stessa nel corpo. Attenua gli stati febbrili. Ha un effetto calmante sul sistema nervoso e stimola vigore e vitalità. Raccomandato per aiutare la guarigione nelle malattie della tiroide e degli occhi. Fortifica il cuore, i polmoni, il sistema linfatico, le ghiandole, e la circolazione in generale. Calma i dolori della schiena ed aiuta ad attenuare i problemi legati ai dischi intervertebrali e all'ernia del disco. Abbinato all'ambra, rinforza gli effetti calmanti per i dolori dorsali. Efficace contro il mal di testa, i problemi dell'intestino e della digestione. Combinato al diaspro rosso, combatte l'eccesso di peso. Può essere scaricato da disarmonie dopo l'uso sotto l'acqua corrente. Ama il Reiki. Può essere posto senza problemi al sole. Può essere utilizzato per tutti i chakra. Agisce particolarmente sul 7° chakra (corona), sul 6° (terzo occhio), sul 4° (cuore) e sul 3° (plesso solare). E' associato ai segni zodiacali del Leone e dei Gemelli.

BUDDHA RATNASAMBHAVA



<http://mydzi.blogspot.com>

BUDDHA RATNASAMBHAVA

PLESSO SOLARE - GIALLO - TERRA - OLFATTO - SUD - TOPAZIO - TRAM

Ratnasambhava significa “Colui che è nato dal gioiello”, o “Origine dei Gioielli”. I tre gioielli sono: il Buddha (l'Illuminato, il Maestro), il Darma (l'Insegnamento, o Legge) e il Sangha (la Comunità). Il gioiello rappresenta la mente liberata, la mente presente. Ratnasambhava trasmuta il veleno dell'orgoglio (spirituale, intellettuale e umano) nella Saggezza dell'Eguaglianza, che permette di vedere come tutti gli esseri e tutti i Buddha abbiano in verità la stessa natura.

L'animale che sostiene il trono di Ratnasambhava è il cavallo, che denota impeto e liberazione. Il suo mudra, formato nell'immagine dalla mano destra, è il gesto del dare (Varada Mudra) e rappresenta il dono degli insegnamenti buddisti. Offre compassione e protezione.

Il suo mantra è:

“OM RATNASAMBHAVA TRAM”

PLESSO SOLARE - ove risiede il senso del “io sono” come individualità parte del tutto - centro della forza di volontà (o potere personale) e dell'intento, che sgorga dalla consapevolezza del proprio posto nell'Universo

COLORE GIALLO - è il colore del Sole allo zenit

TERRA - rappresenta la forza che trasforma il seme in pianta - è l'elemento creativo che genera e nel quale tutti noi esseri umani affondiamo le radici

OLFATTO - si richiama alla capacità di discernimento e, come tutti i sensi, innesca pensieri/immagini ed emozioni

SUD - è la direzione del Sole allo zenit

TOPAZIO DORATO

Questa gemma dorata possiede la forza e la solarità del più grande degli astri. Per gli egiziani il topazio fu colorato dai raggi dorati di Ra, il potente Dio del Sole. I Romani associavano il topazio a Giove, che era anche il Dio del Sole, simbolo di salute e successo. E' sempre stata ritenuta Pietra Magica, terapeutica, divina, perchè aiuta a riequilibrare e armonizzare l'intero sistema energetico. Il Topazio a volte ha l'oro ambrato del cognac puro, oppure il colorito di una pesca e tutto lo splendido calore che c'è tra il marrone e l'arancio. Alcuni topazi rari ed eccezionali vanno da un rosa pallido al rosso ciliegia.

Il più noto e diffuso dei topazi (quello giallo oro cosiddetto Imperiale) ha effetti portentosi. Irradia energia e vitalità e indossarlo è come ricevere un caldo soffio di luce. E' associato al Plesso Solare, che rappresenta il nostro “guerriero” interiore, il centro della motivazione, della passione e della volontà. Il Topazio aiuta a chiarificare le proprie motivazioni e desideri, e a capire quelli degli altri. Rafforza l'intento, che si ricollega al potere della volontà, cioè alla capacità di creare e manifestare. Essendo consapevoli delle nostre intenzioni e delle conseguenze del nostro operare, siamo in grado di manifestare più facilmente e con maggiore precisione. Risuonando con questo alleato si impara il potere dell'intento. E' associato ai segni zodiacali dello Scorpione e Sagittario (nati in novembre).

BUDDHA AMITABHA



BUDDHA AMITABHA

GOLA – ROSSO – FUOCO – GUSTO – OVEST – RUBINO – RIH

Il Buddha Amitabha è conosciuto come il Buddha della Parola, ossia la manifestazione della parola del Buddha. O come il Buddha della Luce infinita. Il suo corpo è colorato di rosso e le sue mani sono nella posizione dell'equilibrio meditativo. Secondo la tradizione del buddismo tibetano, egli è apparso molte volte nell'aspetto di esseri umani ordinari, per guidare le creature viventi sul cammino spirituale, e continua a farlo.

Il suo mantra è:
“OM AMITABHA RIH”

IL CHAKRA DELLA GOLA - è collegato alla capacità di assumersi la responsabilità dei propri bisogni, smettendo di incolpare gli altri per ciò che ci manca: solo in questo modo sarà possibile riacquistare il potere sulla nostra vita - si tratta quindi di esprimere e di creare ciò che desideriamo e necessitiamo - il fuoco e la forza connessi al chakra sono molto elevati, poiché andiamo a toccare i bisogni primari dell'anima e del corpo, che vengono qui a sublimarsi

COLORE ROSSO - è un colore impetuoso, connesso alla gioia di vivere

FUOCO - si ricollega alla luce e alla trasformazione

GUSTO - il gusto della vita... è legato alla capacità di nutrirsi con ciò di cui abbiamo bisogno

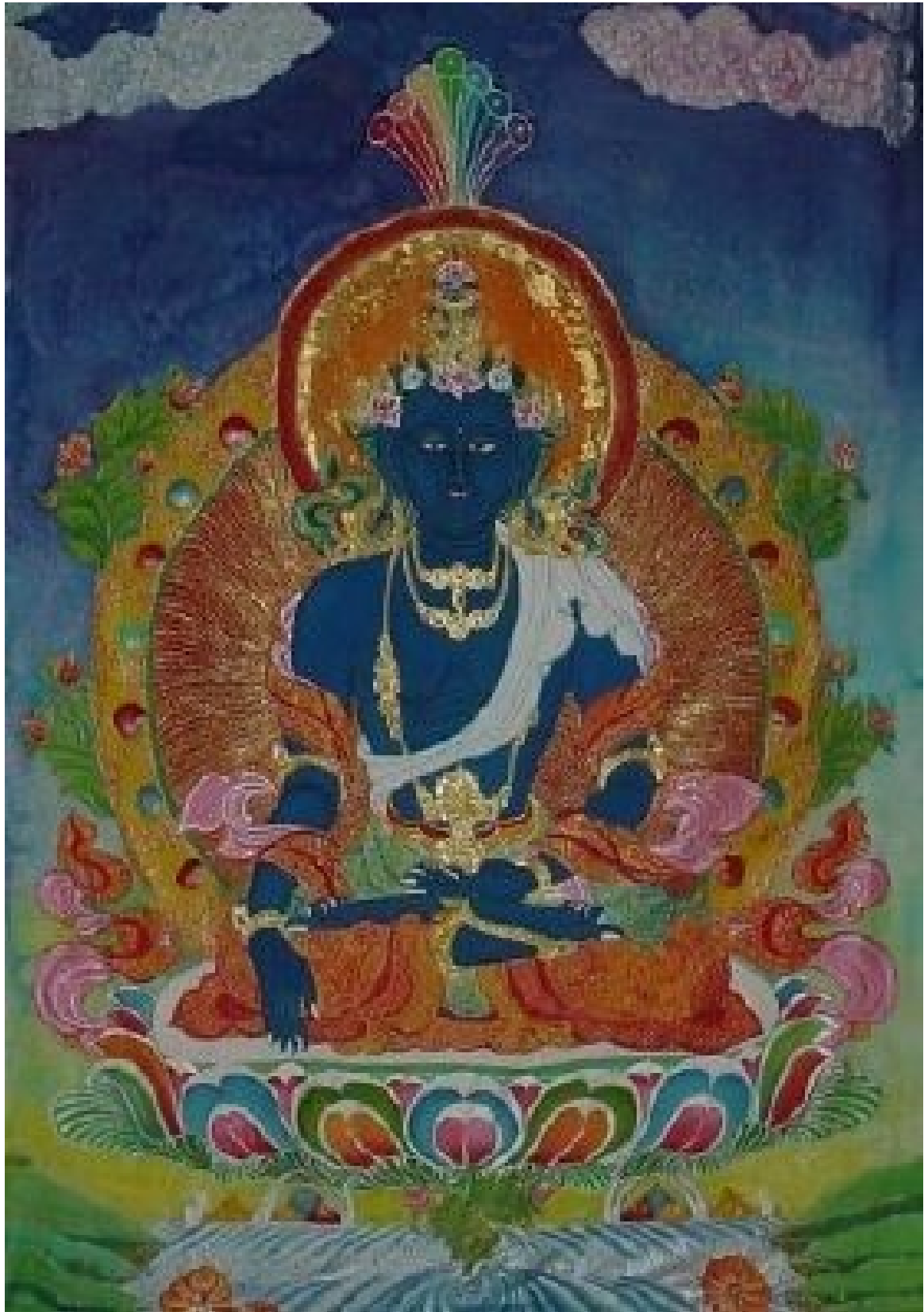
OVEST - è dove il sole tramonta, infiammando l'orizzonte

RUBINO

Il suo nome deriva dal latino "rubeus" o "rube" che significa rosso. Gli antichi lo chiamavano "carbonchio", perché il suo colore è paragonabile a quello di un tizzone di carbone incandescente. La sua azione è piuttosto decisa e va a stimolare soprattutto la volontà ed il coraggio, potenziando anche il sistema difensivo. Dona forza fisica, rende più generosi e perseveranti. Purifica il sangue, favorisce la produzione di globuli rossi, tonifica il cuore e attiva positivamente l'energia sessuale, sublimando gli istinti più bassi. Nella medicina ayurvedica, il Rubino (Manikia) è considerato efficace per il rallentamento di ogni emorragia nel corpo. Cura inoltre l'impotenza e la tubercolosi. Stimola la digestione e accelera il metabolismo. Nella tradizione magica indiana viene considerato come la pietra che propizia la benevolenza del Sole, il cui possesso permette di accumulare la ricchezza. Nella tradizione esoterica occidentale assume la valenza di amuleto protettivo, capace di difendere dai nemici visibili e invisibili, scacciare le paure ed allontanare le malattie.

Le sue vibrazioni creano concordia e favoriscono l'armonia e l'unione tra l'amore fisico e l'armonia spirituale. Il Rubino mette in contatto con gli ideali superiori. Aiuta a sviluppare e a sperimentare il bisogno di unione sessuale e spirituale con il partner. Esalta il desiderio di indipendenza e di libertà in amore e nel rapporto. Aiuta a dinamizzare le energie e a realizzare proficuamente le idee e le conoscenze.

BUDDHA AKSHOBYA



BUDDHA AKSHOBYA

CUORE - BLU - ACQUA - UEDITO - EST - LAPISLAZZULI - AHH

Il Buddha Akshobya (Mitrugpa in tibetano) rappresenta la coscienza purificata allo stato originario: ha la qualità immutabile e indistruttibile del diamante. In sanscrito significa "Colui che non si muove". Il suo mudra, con la mano destra nel gesto di toccare la terra, suggerisce sicurezza, radicamento e determinazione nell'affrontare le tribolazioni della vita. Generalmente è accompagnato da due elefanti, sinonimo di un passo deciso, che cade sulla terra con un impatto certo e potente. I suoi attributi includono una cintura, un gioiello, il loto, la ruota delle preghiere e una spada.

Akshobya trasforma la rabbia umana in una saggezza imparziale e intonsa che, come un chiaro specchio, riflette la realtà così come essa è. Il suo colore blu è strettamente associato al simbolismo dello specchio: blu è il colore dell'acqua, nella quale ci si può specchiare. Dice Sanai: *La strada lungo a quale il Sè deve viaggiare sta nel lucidare lo specchio del tuo cuore. Non è attraverso ribellione e discordia che lo specchio del cuore viene liberato dalla ruggine dell'ipocrisia e della sfiducia. Il tuo specchio viene pulito dalla tua certezza, dalla purezza immacolata della tua fede.*

Akshobya è il Buddha della confessione, della purificazione, della saggezza pura, della guarigione per eccellenza, ad ogni livello, fisico e psichico.

Il suo mantra è:
"OM AKSHOBYA AHH"

CUORE - è il centro pulsante della trasformazione - rispecchia ogni cosa senza giudizio

BLU - è il colore dell'oceano, infinito e immutato

ACQUA - fonte di vita, accoglie in sé ogni forma mantenendo intatta la propria forza

UDITO - è la capacità d'ascolto, indispensabile per una corretta comunicazione

EST - è dove nasce la luce del sole - dice Osho: *L'amore porta colore. Il grigio all'improvviso diventa un arcobaleno. Esplode in migliaia di colori. E ciò che è opaco diventa psichedelico.*

LAPISLAZZULI

Il Lapislazzuli è una pietra blu scura opaca ritrovata in Afghanistan e Cile. E' una combinazione di minerali, principalmente azzurrite e calcite. Il Lapislazzuli è stato tenuto in gran conto fin dai tempi antichi ed era molto usato in Egitto in gioielleria, nelle guarigioni e nella realizzazione di ornamenti per le sepolture. Metafisicamente il Lapislazzuli è usato per stimolare i Chakra della gola e del terzo occhio e si dice che sia un catalizzatore per portare alla superficie vecchie ferite emotive per guarirle e liberarsene. E' associato, in armonia con il suo uso antico, alle "reali" virtù del coraggio, della saggezza, della perspicacia, della forza, della chiarezza e della pietà e si dice che accresca queste qualità in coloro che lo indossano. Il Lapislazzuli è noto come attivatore del terzo occhio per l'accrescimento delle visioni interiori e il raggiungimento della saggezza.

BUDDHA AMOGHASIDDHI



BUDDHA AMOGHASIDDHI

CHAKRA BASE - VERDE - ARIA - TATTO - NORD - SMERALDO - HUNG

Amoghasiddhi significa “Conquistatore Onnipotente”, o “Colui che raggiunge senza errore il proprio obiettivo”. Rappresenta il Buddha primordiale e il concetto di Sanskara, che significa "sintesi", "erudizione", "educazione", e incarna la saggezza dei Buddha Dhyani. Egli trasforma il veleno dell'invidia in energia positiva e completa saggezza. Capo della stirpe Karman, è raffigurato con una mano piatta sul grembo e l'altra al seno nel gesto che simboleggia il Mudra del coraggio, della fiducia, della protezione e della concentrazione. Il suo elemento è l'aria, la direzione il nord, il suo colore il verde, che simboleggia il sole a mezzanotte, l'uomo in transizione verso una nuova dimensione di consapevolezza... la transizione dallo stato umano a quello super-umano, che accade nell'oscurità misteriosa della notte, invisibile all'occhio. Il suo trono è sorretto dai garuda, figure mitologiche per metà umane e per metà uccello.

Il suo mantra è:
“OM AMOGHASIDDHI HUNG”

CHAKRA BASE - coinvolge l'istinto di sopravvivenza e le energie della creazione - è la fonte della vita, dove nascono anche emozioni quali la rabbia e la paura che, in questo luogo, vengono trasformate in pura energia vitale

VERDE - nella tradizione Yoga è associato al chakra del cuore (come pure lo Smeraldo), ma secondo la tradizione tibetana esso corrisponde al primo chakra, in quanto rappresenta il sole a mezzanotte

ARIA - è invisibile all'occhio, eppure fonte di vita - è sopra e sotto di noi e tutto avvolge (nella tradizione tibetana il primo e il quinto chakra sono collegati tra loro) - l'aria che è sotto terra è priva di batteri e completamente pura

TATTO - è il primo senso che viene sviluppato - realizza il divino dove si uniscono due opposti - è strettamente connesso al piacere

NORD - è il luogo dell'oscurità

SMERALDO

Lo Smeraldo è considerato il cristallo dell'amore, aiuta il Chakra del cuore ad aprirsi e ad affidarsi al richiamo dell'energia sublime dei sentimenti. Il colore verde è il colore dell'equilibrio e quindi ridona, con il suo potere energetico, il giusto messaggio divino, riportando il fuoco primario all'unione di tutti i sette Chakra della terra e dello spirito, collegandoli in un unico flusso magico ed eterico, rafforzando tutta l'aura. Lo Smeraldo si associa nella leggenda alla favolosa pietra del Sacro Graal, la gemma che attivò e diresse l'avventura spirituale che portò all'illuminazione del cavaliere Parcival. Su piani sottili questa favola ci racconta che il cuore aperto è lo stesso Graal, il vessillo della Grazia Divina.